

INFORMASI LOKASI TEMPAT IBADAH DI KOTA JAMBI BERBASIS ANDROID

Yeni Nurjani

Dosen Tetap STMIK Nurdin Hamzah Jambi, Jambi 36121

E-mail: yeninurjani@gmail.com

Abstract - Public facilities in Jambi Province especially in Jambi City is needed by the public, where one of them is a place of worship. Information about places of worship is considered very necessary, in order to know the location of the place of worship and instructions to get to the place of worship. Making this application in the form of Augmented Reality (AR) to search the location of places of worship in the city of Jambi consisting of mosques, churches, monasteries, and temples with a platform to support the application screen. the database used is SQLite. Stages of this study are the stages of planning, stages of analysis, and stages of application design. The results of this study in the form of applications running on the smartphone operating system android, this application is expected to provide information quickly to find places of worship desired by the user.

Keywords : Android, Location Information Places of Worship In the City of Jambi

I. PENDAHULUAN

1.1 Latar Belakang

Tempat suci, tempat ibadah atau tempat peribadatan merupakan tempat atau bangunan yang dianggap suci (dikeramatkan). Setiap umat mempunyai tempat suci dalam pelaksanaan ibadahnya. Pemerintah memberikan perlindungan akan tempat ibadah ini sebagai wujud nyata dari UUD 1945 tentang kebebasan beragama.

Saat ini ada banyak tempat ibadah yang dibangun oleh masyarakat dan pemerintah sebagai sarana untuk digunakan beribadah khususnya Kota Jambi yang luasnya 103.54 (km²) ada banyak tempat ibadah yang letaknya tersebar di berbagai lokasi Kelurahan dan Kecamatan yang ada di Kota Jambi. Data yang diperoleh dari Kepala Wilayah Kementerian Agama Provinsi Jambi ada 294 Masjid, 67 Mushola, 353 Langgar, 54 Gereja, 39 Vihara, 25 kelentengdan 1 Purayang ada di Kota Jambi. Informasi tentang keberadaan tempat ibadah dinilai sangat diperlukan terutama bagi para pengunjung yang datang ke Kota Jambi agar dapat mengetahui letak tempat peribadatan dan petunjuk untuk dapat sampai ketempat peribadatan tersebut sehingga dapat mengefisienkan waktu yang diperlukan.

1.2. Rumusan Masalah

Berdasarkan uraian latar belakang diatas, maka dapat dirumuskan suatu permasalahan sebagai berikut : “Bagaimana membangun Aplikasi

Informasi Lokasi Tempat Ibadah Di Kota Jambi Berbasis Android ?”.

1.3. Tujuan Penelitian

Adapun tujuan dari penelitian ini adalah :

- a. Mempermudah dalam pencarian lokasi tempat ibadah yang akan dituju.
- b. Memberikan informasi yang dibutuhkan tentang tempat ibadah yang akan dituju.
- c. Mempercepat dan mempermudah proses dalam pencarian lokasi tempat ibadah seperti gereja, masjid, klenteng, vihara, dan kuil.
- d. Membantu Instansi terkait untuk mengetahui ada berapa banyak lokasi tempat ibadah yang ada di Kota Jambi.

II. TINJAUAN PUSTAKA

2.1 Definisi

2.1.1 Tempat Ibadah

Tempat Ibadah, Rumah Ibadah, Tempat Peribadatan adalah sebuah tempat yang digunakan oleh umat beragama untuk beribadah menurut ajaran agama atau kepercayaan mereka masing-masing. Jenis tempat ibadah yang ada di Indonesia ada bererapa macam yaitu Budha (Vihara), Hindu (Pura), Islam (Masjid), Kristen Katolik (Gereja dan Kapel), Kristen Protestan (Gereja), dan Kong Hu Cu (Lintang/Kelenteng) [10].

2.1.2 Informasi

Secara Etimologi, Kata informasi ini berasal dari kata bahasa Perancis kuno *informacion* (Tahun 1387) mengambil istilah dari bahasa Latin yaitu *informationem* yang berarti “konsep, ide atau garis besar.” Dalam KBBI Informasi /in•for•ma•si/ Berarti Penerangan, Pemberitahuan, kabar atau berita tentang sesuatu [3].

2.1.3 Data

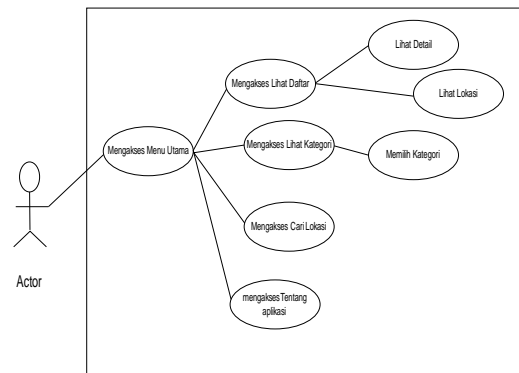
Menurut Deni Darmawan, (2013, hlm. 1) data adalah fakta atau apapun yang dapat digunakan sebagai input dalam menghasilkan informasi. Data bisa berupa bahan untuk diskusi, pengambilan keputusan, perhitungan, atau pengukuran. Saat ini data tidak harus dalam bentuk kumpulan huruf, dalam bentuk kata atau kalimat, tapi bisa juga, tapi bisa juga dalam bentuk suara, gambar diam dan bergerak, baik dalam bentuk dua atau tiga dimensi. Bahkan sekarang mulai banyak berkembang data virtual/maya yang merupakan hasil rekayasa komputer [7].

2.1.4 Android

Android merupakan sebuah perangkat lunak untuk perangkat *mobile*, yang mana terdiri dari sebuah sistem operasi [2].

2.2. Use Case Diagram

Untuk menggambarkan cara menggunakan atau memanfaatkan aplikasi yang dirancang ini, maka diperlukan sebuah perancangan yang dapat dilihat secara rinci dalam penggunaan aplikasi ini. Bentuk rancangan *use case diagram* utama dapat dilihat pada gambar 1.



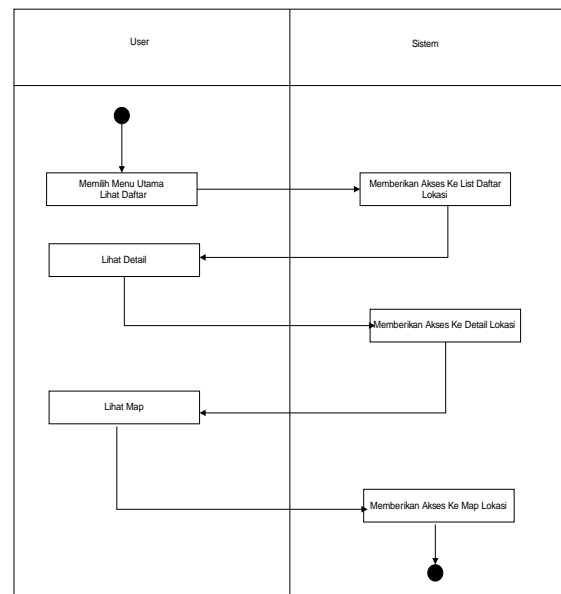
Gambar 1. Use Case Diagram

2.3 Activity Diagram

Activity diagram digunakan untuk menggambarkan kegiatan-kegiatan yang ada di dalam suatu sistem. Agar dapat lebih memahami tentang sistem yang akan dibuat, maka perlu dibuatkan activity diagram tentang sistem yang sedang berjalan, yaitu:

a. Deskripsi

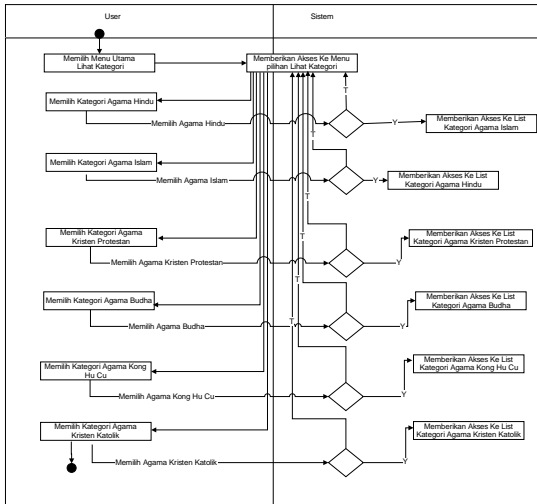
User memilih akses apa yang akan di akses di aplikasi untuk melakukan pencarian lokasi tempat ibadah di aplikasi yang akan diakses. *User* memilih beberapa menu utama dan memilih akses lihat daftar lokasi yang ada di dalam aplikasi seperti digambarkan pada gambar 2.



Gambar 2 Akses Menu Lihat Daftar Lokasi

b. Deskripsi

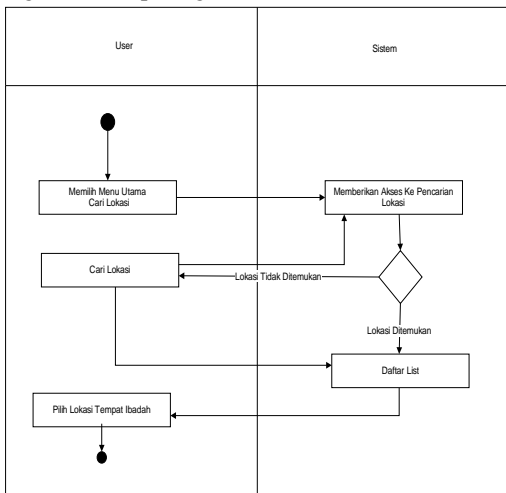
User memilih akses apa yang akan di akses di aplikasi untuk melakukan pencarian lokasi tempat ibadah di aplikasi yang akan diakses. User memilih beberapa menu utama dan memilih akses lihat Kategori lokasi yang ada di dalam aplikasi seperti digambarkan pada gambar 3.



Gambar 3. Akses Ke Lihat Kategori

c. Deskripsi

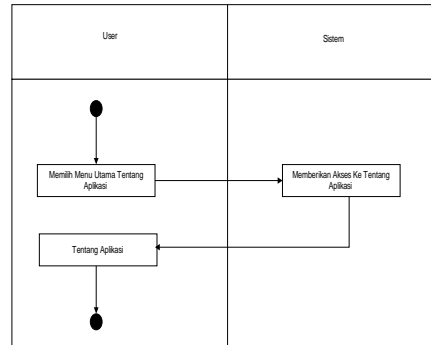
User memilih akses apa yang akan diakses di aplikasi untuk melakukan melihat lokasi tempat ibadah di aplikasi yang akan diakses. User memilih beberapa menu utama dan memilih akses Pencarian Lokasi yang ada di dalam aplikasi seperti digambarkan pada gambar 4.



Gambar 4 Akses pencarian Lokasi Tempat Ibadah

d. Deskripsi

User memilih akses apa yang akan di akses di aplikasi untuk melakukan melihat lokasi tempat ibadah di aplikasi yang akan diakses. User memilih beberapa menu utama dan memilih akses Tentang Aplikasi yang ada di dalam aplikasi seperti digambarkan pada gambar 5.

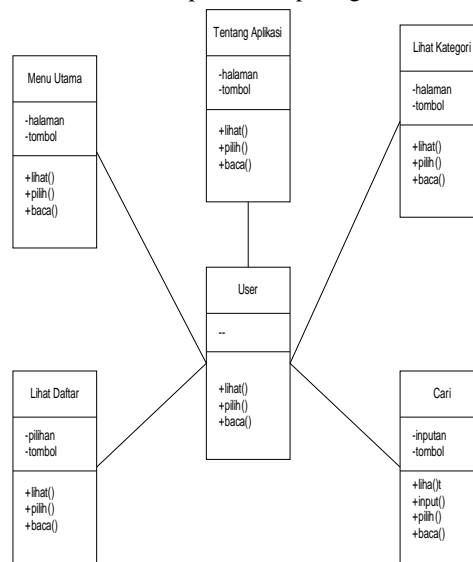


Gambar 5 Akses Tentang Aplikasi

2.4. Perancangan ClassDiagram

Diagram kelas atau *Class Diagram* merupakan diagram yang umum dipakai disemua pemodelan berorientasi objek. Pemodelan kelas merupakan paling utama dalam perancangan sebuah pemodelan berorientasi objek.

Berikut ini adalah class diagram aplikasi pencarian lokasi tempat ibadah di Kota Jambi berbasis android. Dapat dilihat pada gambar 6.



Gambar 6. Class Diagram

III. HASIL DAN PEMBAHASAN

Perancangan ini merupakan desain utama sebagai *user interface* yang akan digunakan oleh sistem yang akan dirancang.

3.1 Tampilan Menu Masuk Aplikasi

Pada gambar 7 ini menampilkan tampilan awal ketika aplikasi dibuka dan masuk ke menu utama untuk memulai menjalankan aplikasi.



Gambar 7. Tampilan Akses Masuk Aplikasi

3.2 Tampilan Menu Utama

Tampilan pada gambar 8 menampilkan menu-menu yang dapat diakses oleh pengguna sistem. Tampilan menu utama ini terdiri dari empat akses yaitu lihat daftar, lihat kategori, cari, dan tentang aplikasi.



Gambar 8. Tampilan Akses Menu Utama

3.3 Tampilan Akses Lihat Daftar

Tampilan pada gambar 9 ini menampilkan daftar-daftar tempat ibadah di Kota Jambi yang dapat diakses oleh pengguna sistem. Tampilan akseslihat daftar memiliki dua akses pilihan yaitu sebagai berikut :

- Lihat Detail untuk melihat informasi lengkap tentang tempat ibadah yang ada di Kota Jambi
- Lihat Lokasi untuk melihat lokasi tempat ibadah yang ada di Kota Jambi



Gambar 9. Tampilan Akses Lihat Daftar

3.4 Tampilan Akses Lihat Kategori

Tampilan pada gambar 10 ini menampilkan daftar-daftar tempat ibadah berdasarkan agama yang ada di Kota Jambi yang dapat diakses oleh pengguna sistem.



Gambar 10. Tampilan Akses Lihat Kategori

3.5 Tampilan Akses Cari

Tampilan pada gambar 11 ini menampilkan akses pencarian daftar-daftar tempat ibadah berdasarkan agama yang ada di Kota Jambi yang dapat diakses oleh pengguna sistem.



Gambar 11. Tampilan Akses Cari Tempat Ibadah

3.6 Tampilan Akses Tentang Aplikasi

Tampilan pada gambar 12 menampilkan informasi lengkap tentang aplikasi yang dapat diakses oleh pengguna sistem.



Gambar 12. Tampilan Akses Tentang Aplikasi

3.7 Tampilan Akses Lihat Detail

Tampilan pada gambar 13 menampilkan informasi lengkap tempat ibadah yang ada di Kota Jambi.



Gambar 13. Tampilan Akses Lihat Detail

3.7 Tampilan Akses Lihat Lokasi

Tampilan pada gambar 14 menampilkan informasi lokasi tempat ibadah berada dan menunjukkan titik-titik dimana lokasi tempat ibadah di Kota Jambi berada pada google maps.



Gambar 14. Tampilan Lihat Lokasi Tempat Ibadah

3.9 Tampilan Akses Lihat Daftar Agama Islam

Tampilan pada gambar 15 ini menampilkan informasi daftar-daftar tempat ibadah agama Islam.



Gambar 15. Tampilan Lihat Daftar Agama Islam

3.10 Tampilan Akses Lihat Daftar Agama Kristen Protestan

Tampilan pada gambar 16 ini menampilkan informasi daftar-daftar tempat ibadah agama Kristen Protestan.



Gambar 16. Tampilan Lihat Daftar Agama Kristen Protestan

3.11 Tampilan Akses Lihat Daftar Agama Kristen Katolik

Tampilan pada gambar 17 ini menampilkan informasi daftar-daftar tempat ibadah agama Kristen Katolik.



Gambar 17. Tampilan Lihat Daftar Agama Kristen Katolik

3.12 Tampilan Akses Menu Share

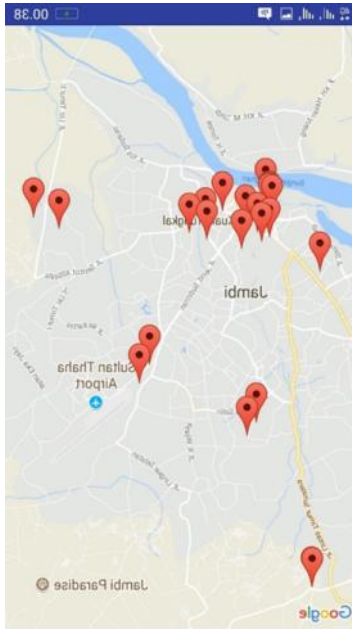
Tampilan pada gambar 18 ini menampilkan informasi apabila aplikasi Lokasi Tempat Ibadah ini ingin dibagikan ke sosial media oleh pengguna atau user.



Gambar 18. Tampilan Menu Share

3.13 Tampilan Akses Menu Peta

Tampilan pada gambar 19 ini menampilkan informasi seluruh tempat Lokasi Ibadah yang ada di aplikasi dan dapat di lihat oleh *user* sebagai sarana informasi.



Gambar 19. Tampilan Menu Peta

IV. KESIMPULAN DAN SARAN

4.1 Kesimpulan

Dalam perancangan dan implementasi yang telah dilakukan ada beberapa kesimpulan yang dapat dilakukan sebagai hasil dari penelitian, yaitu:

- Aplikasi Sistem Informasi Lokasi Tempat Ibadah Di Kota Jambi ini menggunakan aplikasi Android Studio 2.3.3 *integrated development environment* (IDE)
- Dengan adanya implementasi ini maka akan memudahkan dan membantu user dalam menemukan lokasi tempat ibadah di Kota Jambi dan mendapatkan informasi tentang tempat ibadah yang ada di Kota Jambi dan Juga Lokasi tempat berada.
- Dengan adanya implementasi ini maka akan memudahkan pihak Kementerian Agama dalam mendata dan menemukan lokasi tempat ibadah yang ada di Kota Jambi.

4.2 Saran

Setelah aplikasi ini selesai dibangun, menyadari bahwa masih banyak kekurangan dalam perencanaan sistem yang dibuat. Oleh sebab itu pada kesempatan ini hendak memberikan beberapa saran guna perbaikan dimasa yang akan datang, yang diantaranya adalah :

- Peneliti menyarankan perlunya pelatihan bagi user yang akan menggunakan system aplikasi informasi lokasi tempat ibadah di kota jambi ini agar user paham dan mendapatkan informasi yang dicari.
- Dapat digunakan database selain *SQLite*, seperti *MSQL*, *SQLite Manager*, *BDE* dan *database* lainnya.
- Nantinya diharapkan adanya pengembangan aplikasi ini dan menyempurnakan kekurangan-kekurangan yang terdapat pada aplikasi ini agar lebih lengkap.
- Kepada para pembaca yang membaca penelitian ini sebagai panduan dapat meluruskan dan menyempurnakan kekurangan - kekurangan yang terdapat penelitian ini.

DAFTAR REFERENSI

- [1] Kadir, A 2009, "*Dasar Perancangan & Implementasi Database Relasional*", Edisi I, Andi, Yogyakarta.
- [2] Safaat, Nazruddin, 2014, "*Buku android Pemograman aplikasi mobile smartphone dan tablet pc berbasis android*", Informatika , Bandung.
- [3] Sutabri, T 2012, "*Analisis Sistem Informasi*", Andi, Yogyakarta.
- [4] Safaat, Nazruddin 2012, "*Aplikasi Pemograman Android*", Informatika, Bandung.
- [5] Sutedjo, B 2006, "*Perancangan Dan Pengembangan Sistem Informasi*", Andi, Yogyakarta.

- [6] Wijaya, YS,2012, “Pembahasan Aplikasi- Aplikasi Client Server Berbasis Android Sekaligus Untuk Smartphone”, Biobses Informatika,Bandung.
- [7] Wahyudi, B 2008,“Konsep Sistem Informasi Dari BIT Sampai ke Database”, Andi, Yogyakarta.
- [9] Mulyadi, 2010” *Membuat Aplikasi Untuk Android*” Andi, Yogyakarta.
- [10] Wikipedia, 2016, Pengertian tempat ibadah diakses 11 Oktober 2016, <https://id.wikipedia.org/wiki/Tempat-ibadah>

IDENTITAS PENULIS

Nama : Yeni Nurjani, M.Kom
NIK/NIDN : 97.009/1016067203
TTL : Jambi, 16 Juni 1972
Golongan/Pangkat : Penata Muda/IIIc
Jabatan Fungsional : Lektor
Alamat Rumah : Jl. Sulawesi No.57 RT.19
Kel. Lebak Bandung. Jambi
Telp : 08127415492
Email : yeninurjani@gmail.com